

Sarpourenx 24 juin 2017: premier rendez vous de l'été.

Il fallait bien s'affranchir.

Un simple coup de sonde nous disait : « vous n'y coupez pas, vous êtes dans l'impasse, vous êtes morts ! »

De prime abord, ce n'était pas dans la manche.

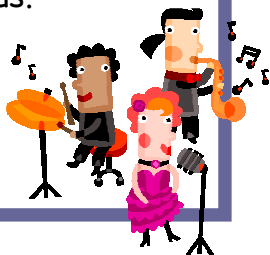
Pas de chicane, pas de double ton entre nous, avant le soutien de vos présidents et de la majeure partie d'entre vous, l'entame des enchères, la levée des derniers doutes et l'ouverture du chantier.

Sarpourenx, sur une carte, n'est qu'un minuscule point. Je mets un point d'honneur pour que notre toute belle nouvelle maison du bridge, avec ses couleurs bicolores, soit notre carte maitresse.

Le 24 juin, faites la fête !

....Que vous soyez au faite du classement ou, de fait, plus bas, personne ne parlera de défaite mais de grand chelem ! Sarpourenx, tout ça pour eux, tout ça pour vous.

Le nègre du président !

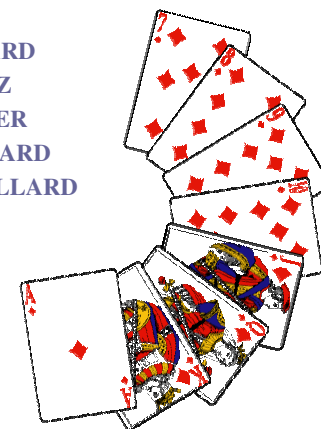


Prochain simultané :

Mardi 17 octobre 2017 à 14h

Le classement du 3^{ème} Simultané :

- 1 74,11 M. Patrick JURQUET - M. Franck BUSSELIER
- 2 67,54 Mme Marielle MULLIER - M. Dominique MULLIER
- 3 65,87 Mme M-A THIERRY-LUCQ - M. Serge GIMBERT
- 4 63,69 Mme Genevieve BARATS GANDAR - M. G BARATS
- 5 65,26 Mme Nicole PREVOT - M. Pierre PREVOT
- 6 63,14 M. Marc LAFITTE - M. Daniel VANDENELSKEN
- 7 64,62 M. Yves FAUCHE - M. Michel LABORDE
- 8 62,96 M. Pierre BERTRAND - Mme Dominique WARIN
- 9 63,44 Mme Laurence COUPEAUD - M. J-P COUPEAUD
- 10 62,01 Mme Sophie BUYSSE - M. Thierry PROD'HOMME
- 11 62,64 Mme Karine DESTRADE - Mme Yvette RENAULT
- 12 60,93 M. Patrick FENWICK - M. Christian WHEELER
- 13 62,55 Mme Catherine LAVEISSIERE - M. Jacques LABAT
- 14 60,07 M. Sabin DI-GREGORIO - M. Gabriel BOCEAROV
- 15 62,02 M. Marcel ESTIENNE - Mme Gisele APPERT
- 16 59,24 M. Jean DAULOUEDE - M. Gilbert BAZINET
- 17 61,65 Mme France TORREILLES - Mme F MAGNIEN
- 18 59,15 M. Georges CHATEL - M. Serge PACTHOD
- 19 60,95 M. Eric PEUTAT - M. Alexandre ALLARD
- 20 59,09 Mme Jocelyne BERGE - M. Jean Pierre DEFFARGES
- 21 60,79 Mme M-Helene FOULQUIER - Mme C TRUCCHI
- 22 58,85 M. Pierre Andre DOUSSET - Mme V DE GROC
- 23 60,4 Mme Nadine BARBAROU - Mme C TIPHAINE
- 24 58,44 Mme Mitchi FAN - Mme Anna LERVAL
- 25 60 Mme Eliane CAMBON - M. Jacques CHOQUARD
- 26 57,57 Mme L BALTHAZAR - Mme C PETRI GALUZ
- 27 59,02 Mme Isabelle LACASSIE - M. Jacques BAUDIER
- 28 58,92 Mme Françoise LASSUS - Mme Martine RICHARD
- 29 58,79 M. Jean Francois CAMON - M. Jean Yves MOLLARD
- 30 58,6 Mme Monique LATRY - M. Jean DURR



QUELQUES DONNES SUPPLEMENTAIRES...

Board: 31
Dealer: S
Vul: NS

♠ D972
♥ VX93
♦ V9
♣ X64

♠ ARV843
♥ D4
♦ A8
♣ 952

♠ X
♥ R7652
♦ R653
♣ 73

HCP: 14

| | | | | |
|---|---|---|---|---|
| N | ♠ | ♥ | ♦ | ♣ |
| N | 1 | 1 | 1 | 1 |
| S | 4 | 6 | 6 | 6 |
| E | 4 | 6 | 6 | 6 |
| W | 4 | 6 | 6 | 6 |

Board: 32
Dealer: W
Vul: EW

♠ AR94
♥ A54
♦ AX9532
♣ AX9532

♠ AR932
♥ DX
♦ DX87
♣ D6

♠ DX8
♥ 8532
♦ RV6
♣ V84

HCP: 15

| | | | | |
|---|---|---|---|---|
| N | ♠ | ♥ | ♦ | ♣ |
| N | 2 | 1 | 5 | 2 |
| S | 2 | 1 | 4 | 2 |
| E | 2 | 1 | 4 | 2 |
| W | 2 | 1 | 4 | 2 |

Board: 33
Dealer: N
Vul: None

♠ 3
♥ X6
♦ AX743
♣ AVX64

♠ ARX85
♥ 83
♦ R852
♣ D2

♠ DV962
♥ D94
♦ DV6
♣ 53

HCP: 12

| | | | | |
|---|---|---|---|---|
| N | ♠ | ♥ | ♦ | ♣ |
| N | 3 | 3 | 4 | 1 |
| S | 3 | 3 | 4 | 2 |
| E | 3 | 3 | 4 | 2 |
| W | 3 | 3 | 4 | 2 |

Board: 34
Dealer: E
Vul: NS

♠ 9
♥ ARDV765
♦ RD3
♣ A3

♠ ARX842
♥ 982
♦ AX
♣ 95

♠ V753
♥ V8542
♦ DV76

HCP: 19

| | | | | |
|---|---|---|---|---|
| N | ♠ | ♥ | ♦ | ♣ |
| N | 4 | 4 | 2 | 1 |
| S | 4 | 4 | 2 | 1 |
| E | 4 | 4 | 2 | 1 |
| W | 1 | 1 | 1 | 1 |

Board: 35
Dealer: S
Vul: EW

♠ D98
♥ AX65
♦ AV9732
♣ AV9732

♠ R982
♥ 76
♦ R9743
♣ DX

♠ AV75
♥ RVX43
♦ V2
♣ R8

HCP: 11

| | | | | |
|---|---|---|---|---|
| N | ♠ | ♥ | ♦ | ♣ |
| N | 2 | 5 | 2 | 5 |
| S | 2 | 4 | 5 | 1 |
| E | 1 | 1 | 1 | 1 |
| W | 1 | 1 | 1 | 1 |

Board: 36
Dealer: W
Vul: All

♠ AVX98
♥ RDV8
♦ R83
♣ 8

♠ R6542
♥ AX7
♦ D5
♣ DV5

♠ 73
♥ 942
♦ 76
♣ A97432

HCP: 14

| | | | | |
|---|---|---|---|---|
| N | ♠ | ♥ | ♦ | ♣ |
| N | 2 | 2 | 2 | 1 |
| S | 2 | 2 | 2 | 1 |
| E | 1 | 1 | 1 | 1 |
| W | 1 | 1 | 1 | 1 |

Board: 37
Dealer: N
Vul: NS

♠ DX6
♥ V986
♦ 8432
♣ 72

♠ A942
♥ D7
♦ RV
♣ R9653

♠ RV53
♥ R53
♦ 75
♣ DVX4

HCP: 13

| | | | | |
|---|---|---|---|---|
| N | ♠ | ♥ | ♦ | ♣ |
| N | 4 | 3 | 4 | 5 |
| S | 4 | 3 | 4 | 5 |
| E | 4 | 3 | 4 | 5 |
| W | 4 | 2 | 4 | 3 |

Board: 38
Dealer: E
Vul: EW

♠ AX8
♥ 932
♦ 64
♣ X9642

♠ R43
♥ 765
♦ RX7
♣ AD75

♠ V962
♥ ADX
♦ ADV9
♣ V3

HCP: 9

| | | | | |
|---|---|---|---|---|
| N | ♠ | ♥ | ♦ | ♣ |
| N | 1 | 1 | 1 | 1 |
| S | 2 | 2 | 1 | 2 |
| E | 2 | 2 | 1 | 2 |
| W | 1 | 1 | 1 | 1 |

Board: 39
Dealer: S
Vul: All

♠ V98
♥ RX865
♦ 6
♣ V972

♠ RDV64
♥ D942
♦ 8
♣ D65

♠ 7532
♥ AV
♦ RDV
♣ ARX3

♠ A
♥ 73
♦ AV975432
♣ 84

HCP: 17

| | | | | |
|---|---|---|---|---|
| N | ♠ | ♥ | ♦ | ♣ |
| N | 3 | 3 | 1 | 2 |
| S | 3 | 3 | 1 | 2 |
| E | 5 | 4 | 4 | 4 |
| W | 5 | 4 | 4 | 4 |

Board: 40
Dealer: W
Vul: None

♠ A83
♥ V42
♦ A5432
♣ 53

♠ X4
♥ 85
♦ RV6
♣ DVX876

♠ RDV75
♥ RX9
♦ 97
♣ AR2

HCP: 9

| | | | | |
|---|---|---|---|---|
| N | ♠ | ♥ | ♦ | ♣ |
| N | 3 | 3 | 1 | 2 |
| S | 3 | 4 | 1 | 2 |
| E | 3 | 4 | 1 | 2 |
| W | 1 | 1 | 1 | 1 |

Board: 1
Dealer: N
Vul: None

♠ AD432
♥ 52
♦ 9
♣ RV985

♠ X
♥ AV
♦ ARX752
♣ DX73

♠ RV9765
♥ RD76
♦ V43
♣

♠ 8
♥ X9843
♦ D86
♣ A642

HCP: 10

| | | | | |
|---|---|---|---|---|
| N | ♠ | ♥ | ♦ | ♣ |
| N | 1 | 1 | 1 | 1 |
| S | 1 | 1 | 1 | 1 |
| E | 1 | 2 | 1 | 6 |
| W | 3 | 3 | 1 | 6 |

| Sud | Ouest | Nord | Est |
|-----|-------|------|-----|
| | | 1♠ | - |
| 1SA | 2♦ | - | 2♠ |
| - | 3♣ | X | 5♦ |

Par : -400

Entame: 5♥

Après l'intervention à 2♦, Est trop fort pour un simple soutien, doit faire un cuebid à 2♠, enchère qui ne promet rien à ♠. Muni d'une intervention minimum, Ouest répèterait 3♦, ce n'est pas le cas ici, il produit donc l'enchère de 3♣ qui est naturelle et qui montre une intervention correcte. Après le contre de Nord la conclusion à la manche s'impose.

En main à l'as de ♥, Ouest doit couper ses ♣, mais pour communiquer il doit préalablement jouer ♠ pour ouvrir la coupe.

Board: 2
Dealer: E
Vul: NS

♠ VX43
♥ DX2
♦ D5
♣ RX86

♠ ARD6
♥ R6
♦ RV872
♣ A3

♠ 985
♥ V87
♦ 964
♣ DV74

♠ 72
♥ A9543
♦ AX3
♣ 952

HCP: 20

| | | | | |
|---|---|---|---|---|
| N | ♠ | ♥ | ♦ | ♣ |
| N | 1 | 1 | 1 | 1 |
| S | 1 | 1 | 1 | 1 |
| E | 2 | 2 | 2 | 2 |
| W | 2 | 2 | 2 | 2 |

| Sud | Ouest | Nord | Est |
|-----|-------|------|-----|
| | | | - |
| - | 2SA | - | - |

Par : -120

Entame: 3♠

L'entame quasiment obligatoire du 3♣ livre une levée et donne l'occasion au déclarant d'être au mort pour jouer ♦, les déclarants inspirés qui passeront le roi de ♦ feront leur contrat.

Board: 3 ♠A73
Dealer: S ♥AX62
Vul: EW ♦ARD82
♣A

| Sud | Ouest | Nord | Est |
|-----|-------|------|-----|
| - | - | 1♦ | - |
| 1SA | - | 3SA | - |

♠RV95 ♠X64
♥V874 ♥R93
♦9 ♦VX764
♣8732 ♣DX

♠D82 ♠D5
♥D5
♦53
♣RV9654

21
5 HCP 6
8

Par: 460
Entame: 4♥

Ceux qui ouvriront de 2SA la main de Nord recevront l'entame du 5♦ au contrat de 3SA et feront 12 levées s'ils essaient de rejoindre le mort à ♥ mais seulement 9 s'ils jouent ♠ pour la dame.

Les déclarants assis en Sud, après 2 tours de ♥ joueront l'as de ♣ puis As et Roi de ♦ s'apercevant du mauvais partage de la couleur remettront Ouest en main au Valet de ♥ pour que celui-ci lui permette de rejoindre le mort et de réaliser 11 levées. Il faudra être très vigilant en Ouest pour avoir le réflexe de jeter le Valet de ♥ sur l'As et ne pas être remis en main, très difficile à la table.

Board: 4 ♠95
Dealer: W ♥9
Vul: All ♦AD6
♣DV87432

| Sud | Ouest | Nord | Est |
|-----|-------|------|-----|
| | 1♣ | - | 1♦ |
| - | 1♥ | 2♣ | 2♦ |
| - | - | - | |

♠RVX4 ♠D73
♥RD64 ♥A87
♦V9 ♦RX7543
♣A95 ♣X

♠A862 ♠VX532
♥82
♦82
♣R6

9
14 HCP 9
8

Par: -150
Entame: R♣

Trouver la manche à ♥ ou à ♠ est mission impossible.

La dame de ♦ étant placée on fait 11 levées. L'entame ♥ réduit le déclarant à 10 levées.

Board: 29 ♠AR5
Dealer: N ♥RX75
Vul: All ♦854
♣A82

| Sud | Ouest | Nord | Est |
|-----|-------|------|-----|
| | | 1♣ | - |
| 1♦ | 1♥ | 1SA | 2♥ |
| X | - | 2SA | - |
| 3♦ | - | 4♦ | - |
| 5♦ | | | |

♠V862 ♠X74
♥DV642 ♥A983
♦A7 ♦V3
♣V9 ♣D764

♠D93
♥
♦RDX962
♣RX53

14
9 HCP 7
10

Par: -600
Entame: D♥

Après le soutien d'Est à 2♥, Sud a trop de jeu pour répéter simplement sa couleur, il commence par contrer puis il répète ses ♦ pour monter une longue dans la couleur et une dizaine de points H. Nord est alors à la décision, vu la tenue à ♥ et la répartition, nombreux sont ceux qui seront tentés par 3SA. Mais la connaissance du 9° atout et la présence de « top » cartes dans toutes les couleurs doivent faire pencher la balance vers l'enchère de 4 ou 5♦. En tournoi par paire le passe est également envisageable.

Board: 30 ♠A94
Dealer: E ♥A9863
Vul: None ♦2
♣RD97

| Sud | Ouest | Nord | Est |
|-----|-------|------|-----|
| | | | - |
| 1♠ | - | 2♥ | - |
| 2♠ | - | 3♠ | - |
| 3SA | - | 4♠ | |

♠R63 ♠D
♥42 ♥DVX75
♦D76 ♦VX985
♣AX652 ♣43

♠VX8752
♥R
♦AR43
♣V8

13
9 HCP 6
12

Par: 450
Entame: 6♦

Sur l'enchère de 3♠ : Invitation au chelem, Sud doit produire une enchère « coup de frein » qui montre une ouverture normale sans réserves ; cela peut être 3SA ou 4♠ ou ..., selon les conventions de la paire.

Sur 3SA Nord n'a pas plus que ce qu'il a promis, il s'arrête donc à 4♠. Le jeu de la carte ne devrait pas poser de problèmes pour réaliser 11 levées. Attention cependant de ne pas jouer les atouts de la pire manière qui soit : l'impasse au 1° tour puis l'as au 2° tour ; car vous perdrez alors 2 atouts pour une note proche du « zéro ».

Petit rappel : La double impasse a une probabilité de gain de 75%.

L'as puis petit ne gagne que dans 62.5% des cas.

Board: 27
Dealer: S
Vul: None

♠DV
♥ARV952
♦X8
♣AVX

♠A9865
♥83
♦V6
♣R972

♠X743
♥D764
♦A52
♣43

| Sud | Ouest | Nord | Est |
|-----|-------|------|-----|
| 1♦ | 1♠ | 2♥ | 2♣ |
| - | - | 4♥ | - |

Par: 420
Entame: 4♣

♠R2
♥X
♦RD9743
♣D865

16
8
10

HCP 6

| N | ♠ | ♥ | ♦ | ♣ |
|---|---|---|---|---|
| N | 1 | 3 | 5 | 4 |
| S | 1 | 3 | 5 | 4 |
| E | 1 | | | |
| W | 1 | | | |

Remarque: L'ouverture de 1♦ n'est pas obligatoire, mais encore une fois l'application de la règle des « 20 », fait que de nombreux Sud ouvriront.
Faire chuter ce contrat est mission impossible, en effet seule l'entame ♦ bat, ce qui est introuvable à la table. En effet l'entame ♦ coupe les communications avec le mort et empêche de réaliser l'impasse à ♣.

Board: 28
Dealer: W
Vul: NS

♠RDV7
♥DX
♦V632
♣942

♠X653
♥RV9
♦D74
♣V76

♠92
♥8654
♦AR9
♣R853

| Sud | Ouest | Nord | Est |
|-----|-------|------|-----|
| | - | - | - |
| 1♣ | - | 1♠ | - |
| 1SA | | | |

Par: 120
Entame: 4♦

♠A84
♥A732
♦X85
♣ADX

9
7
14

HCP 10

| N | ♠ | ♥ | ♦ | ♣ |
|---|---|---|---|---|
| N | 2 | 2 | 1 | 2 |
| S | 2 | 2 | 1 | 2 |
| E | 2 | 2 | 1 | 2 |
| W | 2 | 2 | 1 | 2 |

Une donne sans histoire et peu passionnante.
Après l'entame ♦, Est devra contre attaquer ♣ ou ♥ pour réduire le déclarant à 8 levées.

Board: 5
Dealer: N
Vul: NS

♠R3
♥X
♦ADX932
♣R875

♠ADX542
♥942
♦V6
♣DX

♠7
♥RD6
♦8754
♣AV943

| Sud | Ouest | Nord | Est |
|-----|-------|------|-----|
| | | 1♦ | - |
| 1♥ | 1♠ | 2♣ | - |
| 2♥ | | | |

Par: -200
Entame: A♣

♠V986
♥AV8753
♦R
♣62

12
9
9

HCP 10

| N | ♠ | ♥ | ♦ | ♣ |
|---|---|---|---|---|
| N | 2 | 2 | 1 | 1 |
| S | 2 | 1 | 1 | 1 |
| E | 1 | 1 | 1 | 1 |
| W | 1 | 1 | 1 | 1 |

Encore une donne très difficile à l'enchère ou prendre la bonne décision pour chacun des quatre joueurs est délicat.
L'entame est également très délicate. Sur entame atout le déclarant devrait s'en sortir à son avantage.

Board: 6
Dealer: E
Vul: EW

♠R632
♥9874
♦R8
♣642

♠DV4
♥D6
♦DV92
♣RDVX

♠5
♥AX2
♦AX643
♣A753

| Sud | Ouest | Nord | Est |
|-----|-------|------|-----|
| | | | 1♦ |
| - | 3SA | - | - |

Par: -660
Entame: 2♣

♠AX987
♥RV53
♦75
♣98

6
14
8

HCP 12

| N | ♠ | ♥ | ♦ | ♣ |
|---|---|---|---|---|
| N | 4 | 1 | 1 | 5 |
| S | 4 | 1 | 1 | 5 |
| E | 4 | 1 | 1 | 5 |
| W | 4 | 1 | 1 | 5 |

Si Sud intervient par 1♠ l'entame et le contrat seront ceux indiqués. Par contre dans le silence, l'entame risque d'être le 8♥ ce qui réduira le déclarant à 10 levées car après avoir encaissé le roi de ♥ Sud doit naturellement jouer ♠.

Board: 7
Dealer: S
Vul: All

♠AD652
♥X86
♦D632
♣D

♠743
♥D432
♦V98
♣984

N
W E
S

♠VX
♥A95
♦R75
♣AVX32

♠R98
♥RV7
♦AX4
♣R765

10
3 HCP 13
14

| Sud | Ouest | Nord | Est |
|-----|-------|------|-----|
| 1♣ | - | 1♠ | - |
| 1SA | - | 2♠ | - |
| | | | |

Par: -110
Entame: V♠

On défaussera un ♥ sur le R♣ et ensuite selon que l'on passera la bonne ou non à ♥ on réalisera 8 ou 9 levées car les ♦ sont 3-3

Board: 8
Dealer: W
Vul: None

♠7632
♥A3
♦RV6
♣V852

♠DVX95
♥RV972
♦RD3
♣

N
W E
S

♠A4
♥864
♦AX954
♣A76

♠R8
♥DX5
♦D8732
♣X94

9
12 HCP 12
7

| Sud | Ouest | Nord | Est |
|-----|-------|------|-----|
| | 1♠ | - | 2♦ |
| - | 2♥ | - | 3♣ |
| - | 3♥ | - | 4♥ |

Par: -450
Entame: 5♣

Remarque : Sur la 4^e couleur forcing (ici 3♣) la répétition des ♥, 2^e couleur de l'ouvreur rallonge celle-ci ; il n'en serait pas de même si on répétait la couleur d'ouverture !
On réalise ensuite 11 levées en jouant ♥ pour le 9 ; ceux qui joueront le Valet seront réduits à égale.

Board: 25
Dealer: N
Vul: EW

♠A85
♥ADV73
♦AV92
♣8

♠R97643
♥RX
♦6
♣RV95

♠DVX2
♥98
♦R54
♣DX64

16
6 HCP 10
8

| Sud | Ouest | Nord | Est |
|-----|-------|------|-----|
| | | 1♥ | 1♠ |
| 1SA | - | 2SA | - |
| 3SA | | | |

Par: 400
Entame: 7♦

Jusqu'à 2SA les enchères devraient être assez populaires, ensuite la décision est entre les mains de Sud qui a un jeu un peu juste pour déclarer la manche, mais les 2 dix noirs doivent faire pencher la balance en faveur de 3SA.

La réussite du contrat ne pose aucune difficulté, il y aura même des déclarants qui feront 10 levées si les Est-Ouest jouent 3 fois ♣ après le R♥.

Board: 26
Dealer: E
Vul: All

♠VX43
♥AX8
♦AR954
♣D

♠R
♥RDV52
♦D862
♣943

N
W E
S

♠AD9765
♥964
♦VX3
♣R

♠82
♥73
♦7
♣AVX87652

14
11 HCP 10
5

| Sud | Ouest | Nord | Est |
|-----|-------|------|-----|
| | | | 2♠ |
| - | - | 3♦ | - |
| 5♣ | - | - | - |

Par: 600
Entame: R♠

Une donne qui devrait mettre un peu d'animation et de zizanie dans les paires N-S.

En effet de nombreux Sud seront tentés d'intervenir après l'ouverture en barrage de 2♠. Or impossible de dire 3♣, cela montre au moins une valeur d'ouverture. Impossible de dire 4♣, cela montre un bicolore 5♣/5♥ fort. Impossible de dire 5♣, pas de barrage sur un barrage.

Il devrait également y avoir quelques désaccords en E-O, il est en effet difficile de voir la bonne défense à la 1^e carte ! Et presque impossible d'imaginer que la levée de chute va provenir de la promotion du 9♣. Rares seront les défenseurs assis en Est qui surprendront le R♠ pour rejouer D♠ et ♠ pour la chute.

Board: 23
Dealer: S
Vul: All

♠7642
♥V7
♦A974
♣D64

♠X9
♥RD^X52
♦RD3
♣VX7

♠DV853
♥986
♦VX85
♣9

| | | | |
|-----|-------|------|-----|
| Sud | Ouest | Nord | Est |
| 1♣ | 1♥ | 1♠ | - |
| 3SA | - | - | - |
| | | | |

Par: 630
Entame: R♥

♠AR
♥A43
♦62
♣AR8532

7
11 HCP 4
18

Remarque 1 : Après une intervention des adversaires dans la séquence d'enchère le « rebid » à 3SA est naturel, il ne promet pas le fit ♠, ce qui par contre serait le cas s'il n'y avait pas eu l'intervention de 1♥.

Remarque 2 : 18H et une belle couleur 6° dans un jeu régulier sans redemande évidente, incitera pas mal de joueurs à ouvrir de 2SA ce qui est plutôt bien enchéri.

Board: 24
Dealer: W
Vul: None

♠D2
♥DVX943
♦D2
♣853

♠9865
♥87
♦AR874
♣AX

♠ARV
♥A52
♦VX5
♣RD74

| | | | |
|-----|-------|------|-----|
| Sud | Ouest | Nord | Est |
| | 1♦ | 2♥ | X |
| - | 2♠ | - | 3SA |
| - | | | |

Par: -490
Entame: R♥

♠X743
♥R6
♦963
♣V962

7
11 HCP 18
4

Remarque : L'enchère de 2♠ n'est pas une enchère forte, au contraire ; elle indique 4 cartes dans un jeu de 1° zone maximum 14H. Est doit alors se contenter de dire 3SA ; dire 4SA, enchère quantitative, décrirait une main de 19-20H.

Le déclarant ne doit pas prendre le 1° tour de ♥ pour couper la communication. Il prend donc le 2° tour de ♥ et ne peut plus se permettre de rendre la main à Nord, c'est pour cette raison qu'il est obligé de tirer As et R de ♦ en espérant la dame 2° ou la dame 3° en Sud. Il fera alors 12 levées.

Remarque : A cartes vues on réalise même 13 levées en prenant le 1° tour de ♥, en capturant la D♦ et en faisant l'impasse au V♣

Board: 9
Dealer: N
Vul: EW

♠VX82
♥754
♦52
♣DV62

♠AR93
♥X63
♦93
♣R873

♠654
♥RV982
♦RD86
♣A

| | | | |
|-----|-------|------|-----|
| Sud | Ouest | Nord | Est |
| | | - | 1♥ |
| - | 3♦ | - | 4♥ |
| | | | |

Par: 100
Entame: 10♣

♠D7
♥AD
♦AVX74
♣X954

4
10 HCP 13
13

Sur l'ouverture de 1♥, Ouest doit faire une enchère qui montre un soutien limite de 3 cartes ; selon les conventions de la paire, cela peut-être 3♣ ou 3♦ ou 2SA ou ...

As, Dame de ♥ et As de ♦ étant mal placés, de plus les ♦ mal répartis on ne pourra éviter la chute, et même de plusieurs levées pour ceux qui feront tomber les atouts avant de s'attaquer aux ♦.

Board: 10
Dealer: E
Vul: All

♠765
♥A732
♦A7
♣9654

♠X983
♥X95
♦D62
♣VX7

♠RD2
♥DV6
♦R5
♣ARD32

| | | | |
|-----|-------|------|-----|
| Sud | Ouest | Nord | Est |
| | | | 2SA |
| - | - | - | |
| | | | |

Par: -120
Entame: V♦

♠AV4
♥R84
♦VX9843
♣8

8
3 HCP 20
9

L'As de ♦ étant 2° en Nord on fera assez facilement 8 levées : 5 à ♣, 1 à ♠ et 2 à ♦.

Board: 11
Dealer: S
Vul: None

♠X92
♥97
♦ARX985
♣DX

♠V853
♥DX53
♦4
♣RV73

♠6
♥AV4
♦V632
♣A8542

♠ARD74
♥R862
♦D7
♣96

9
7 HCP 10
14

| | | | | |
|---|---|---|---|---|
| N | ♠ | ♥ | ♦ | ♣ |
| N | 2 | 3 | 3 | 3 |
| S | 2 | 3 | 3 | 3 |
| E | 1 | 4 | 4 | 4 |
| W | 1 | 4 | 4 | 4 |

| Sud | Ouest | Nord | Est |
|-----|-------|------|-----|
| 1♠ | - | 2♠ | - |
| - | - | | |

Par: 110

Entame: 5♥

Remarque : Certains Nord feront une enchère limite à ♠ et joueront alors la manche qui sans être bonne n'est pas sans mérites. L'As de ♥ est placé mais malheureusement les atouts 4-1 et les ♦ 4-1 assureront 1 ou 2 levées de chute.

Board: 12
Dealer: W
Vul: NS

♠RVX7
♥A432
♦ADX
♣X8

♠AD9542
♥DX96
♦4
♣74

♠83
♥R8
♦R752
♣AR632

♠6
♥V75
♦V9863
♣DV95

14
8 HCP 13
5

| | | | | |
|---|---|---|---|---|
| N | ♠ | ♥ | ♦ | ♣ |
| N | 1 | 1 | 1 | 1 |
| S | 3 | 1 | 2 | 2 |
| E | 3 | 1 | 2 | 2 |
| W | 2 | 3 | 2 | 2 |

| Sud | Ouest | Nord | Est |
|-----|-------|------|-----|
| - | 2♠ | - | - |
| - | | | |

Par: -110

Entame: 10♣

Les Ouest qui n'ouvriront pas de 2♠ car ils ont en plus 4 cartes à ♥ auront l'occasion de les nommer au tour suivant pour sans doute le même contrat.

Encore une fois, avant de jouer atout il faudra s'attaquer au ♥ pour couper du mort les levées perdantes dans cette couleur et on perdra vraisemblablement 5 levées avec 2 As et 3 atouts.

Pour faire 140 il faut faire une réduction d'atout et jouer le R♦ après l'As de ♣, irréalisable à la table.

Board: 21
Dealer: N
Vul: NS

♠2
♥DV7
♦DV872
♣AD72

♠AR8
♥X93
♦A965
♣R98

♠DX7653
♥R862
♦3
♣63

♠V94
♥A54
♦RX4
♣VX54

12
14 HCP 5
9

| | | | | |
|---|---|---|---|---|
| N | ♠ | ♥ | ♦ | ♣ |
| N | 4 | 3 | 4 | 3 |
| S | 4 | 3 | 4 | 3 |
| E | 1 | 3 | 1 | 1 |
| W | 1 | 3 | 1 | 1 |

| Sud | Ouest | Nord | Est |
|-----|-------|------|-----|
| | | 1♦ | - |
| 1SA | - | 2♣ | 2♣ |
| 3♣ | 3♣ | | |

Par: 200

Entame: V♣

Non vulnérable contre vulnérable, certains joueurs assis en Est pourront même produire l'enchère de 2♠ au premier tour et joueront en principe le même contrat de 3♠.

Il suffit que Nord possède la Dame ou le Valet de ♥ pour ne perdre que 2 levées dans cette couleur et réaliser le contrat.

Board: 22
Dealer: E
Vul: EW

♠D
♥6
♦RV642
♣DV6542

♠V964
♥732
♦ADX75
♣7

♠R52
♥AD84
♦9
♣AR983

♠AX873
♥RVX95
♦83
♣X

9
7 HCP 16
8

| | | | | |
|---|---|---|---|---|
| N | ♠ | ♥ | ♦ | ♣ |
| N | 2 | 2 | 1 | 1 |
| S | 2 | 2 | 1 | 1 |
| E | 2 | 2 | 1 | 1 |
| W | 2 | 2 | 1 | 2 |

| Sud | Ouest | Nord | Est |
|-----|-------|------|-----|
| | | | 1♣ |
| 1♠ | 1SA | - | 2SA |

Par: 200

Entame: D♠

Sud est trop faible pour faire une intervention par un bicolore majeur à 2♦ ou 2♣ selon la convention de la paire, ici il serait d'ailleurs sévèrement puni. Il peut à la limite intervenir par une couleur.

L'entame Dame de ♠ facilite le contrat, mais l'entame ♦ serait pire.

Après l'entame D♠, le déclarant jouera vraisemblablement sur les ♥ seule couleur 7° après les ♠. Il ne devrait alors pas faire plus de six levées.

Board: 19 ♠V974
 Dealer: S ♥RDV9864
 Vul: EW ♦8 ♣8

♠RD2 ♠AX3
 ♥RD7532 ♥AX72
 ♣DV54 ♣V6 ♣A932

♠865
 ♥53
 ♦AX94 ♣RX76

7
 13 HCP 13
 7

N ♠♥♦♣
 E 1
 S 3 2 5 4
 W 3 2 4 4

| Sud | Ouest | Nord | Est |
|-----|-------|------|-----|
| - | 1♦ | 3♥ | 3SA |
| - | - | - | |

Par: -600

Entame: 5♥

Non vulnérable contre vulnérable, après le passe d'entrée de leur partenaire de nombreux Nord produiront l'enchère de 4♥ qu'ils joueront contrés, malgré la perte de 2 atouts ils ne décaisseront que 500 et devraient marquer une note supérieure à la moyenne.

Board: 20 ♠R984
 Dealer: W ♥8653
 Vul: All ♦DV9 ♣RX

♠V63 ♠ADX752
 ♥ARD7 ♥42
 ♦R862 ♦A54
 ♣D9 ♣43

♠
 ♥VX9
 ♦X73 ♣AV87652

9
 15 HCP 10
 6

N ♠♥♦♣
 E 1
 S 5 2 2
 W 5 1 1

| Sud | Ouest | Nord | Est |
|-----|-------|------|-----|
| | 1SA | - | 2♥ |
| - | 2♠ | - | 4♠ |

Par: -650

Entame: D♦

Une donne qui ne devrait pas faire d'écart, ni à l'enchère ni au jeu de la carte ! En effet quelle que soit l'entame on ne peut faire que 11 levées.

Board: 13 ♠97
 Dealer: N ♥DX6
 Vul: All ♦753 ♣AD762

♠AR85 ♠X3
 ♥AV973 ♥82
 ♦A ♦RD6
 ♣VX3 ♣R9854

♠DV642
 ♥R54
 ♦V9842 ♣

8
 17 HCP 8
 7

N ♠♥♦♣
 E 4 2 3 2 4
 S 4 2 3 2 4
 W 4 2 3 2 4

| Sud | Ouest | Nord | Est |
|-----|-------|------|-----|
| | | - | - |
| - | 1♥ | - | 1SA |
| - | 2♣ | - | 3♣ |
| - | 3SA | | |

Par: -630

Entame: 4♦

Après l'ouverture de 1♥ et la réponse de 1SA chez son partenaire Ouest ne peut dire 2♠ qui serait une enchère forcing manche, le jeu d'Ouest est un peu trop juste pour une telle action. Il reste alors à mentir sur la distribution en enchérissant 2♣ dans la mineure 3°, voire 2SA pour ceux qui ne jouent pas cette enchère forcing manche.

Après l'as de ♦ on laisse courir le V♣ et quand on voit la mauvaise distribution on est obligé de se rabattre sur les ♥, ceux -ci étant 3-3 on réalise 10 levées.

Board: 14 ♠X3
 Dealer: E ♥9862
 Vul: None ♦X973 ♣R86

♠8 ♠RDV75
 ♥AX43 ♥R75
 ♦V ♦RD84
 ♣DX75432 ♣V

♠A9642
 ♥DV
 ♦A652 ♣A9

3
 7 HCP 15
 15

N ♠♥♦♣
 E 2 2 3 1 2
 S 2 2 3 1 2
 W 2 2 3 1 2

| Sud | Ouest | Nord | Est |
|-----|-------|------|-----|
| | | | 1♠ |
| - | 1SA | - | 2♦ |
| - | 3♣ | - | - |

Par: 50

Entame: 6♥

Sud a beaucoup de jeu mais ne devrait pas rentrer dans les enchères. Le contrat de 3♣ semble raisonnable et sera difficile à battre. Les NS ont 4 levées directes : A♠, A♦ et A,R de ♣ la 5° levée vient de la promotion du 8♣ pour cela Sud devra jouer ♠ chaque fois qu'il prendra la main.

Board: 15 ♠R642
 Dealer: S ♥A853
 Vul: NS ♦A7
 ♣R96

♠D73 ♠AVX85
 ♥RDV76 ♥42
 ♦D52 ♦3
 ♣D7 ♣AV843

♠9
 ♥X9
 ♦RVX9864₁₂
 ♣X52 HCP 10

| Sud | Ouest | Nord | Est |
|-----|-------|------|-----|
| - | 1♥ | X | XX |
| 2♦ | - | - | 2♠ |
| - | - | - | - |

Par: -170
 Entame: V♦

Sur le surcontre d'Est, Sud doit enchérir 2♦ il devrait le faire même s'il avait le R♦ en moins ; cette enchère ne montre pas des points H mais simplement une longue. En réveil Est nomme ses ♠, enchère qui promet 10-11H et 5 cartes dans la couleur. Malgré le fit ♠ toute enchère autre que passe en Ouest serait plus qu'optimiste. En fait telles que sont les cartes la manche gagne mais sa probabilité de gain est inférieure à 9%.

Après deux tours de ♦ le déclarant doit rejoindre le mort à ♥ puis commencer par affranchir les ♣ avant de jouer atout.

Board: 16 ♠X72
 Dealer: W ♥52
 Vul: EW ♦8764
 ♣R974

♠D984 ♠
 ♥74 ♥ARX863
 ♦ARVX2 ♦953
 ♣X3 ♣DV85

♠ARV653
 ♥DV9
 ♦D
 ♣A62 HCP 10

| Sud | Ouest | Nord | Est |
|-----|-------|------|-----|
| | - | - | 1♥ |
| 1♠ | 1SA | - | 2♣ |
| 2♠ | X | - | 3♥ |

Par: -170
 Entame: A♠

L'ouverture en Est est devenue banale pour tous ceux qui appliquent la règle des « 20 » : La somme des points H plus la somme du nombre de cartes dans les 2 couleurs les plus longues doit être au moins de 20 pour pouvoir ouvrir. Ici : 10H+6♥+4♣=20.

Atteindre la manche est quasiment mission impossible.

Le jeu de la carte ne présente aucune difficulté.

Board: 17 ♠DVX92
 Dealer: N ♥54
 Vul: None ♦5432
 ♣96

♠A874 ♠63
 ♥VX3 ♥AR982
 ♦DVX8 ♦7
 ♣52 ♣ARV74

♠R5
 ♥D76
 ♦AR96
 ♣DX83 HCP 15

| Sud | Ouest | Nord | Est |
|-----|-------|------|-----|
| | | - | 1♥ |
| - | 2♥ | - | 4♥ |

Par: -420
 Entame: A♦

Attention à ne pas dire 1♠ sur l'ouverture de 1♥ ! Car ensuite on dirait 2♥ sur l'enchère de 2♣ de l'ouvreur et ceci ne promettrait pas le fit, il serait alors bien difficile d'atteindre la manche.

On réalise 10 levées en double coupe sans difficulté.

Board: 18 ♠642
 Dealer: E ♥AR7
 Vul: NS ♦R8763
 ♣87

♠RVX73 ♠
 ♥9865 ♥DV432
 ♦AV ♦942
 ♣RD ♣V9642

♠AD985
 ♥X
 ♦DX5
 ♣AX53 HCP 4

| Sud | Ouest | Nord | Est |
|-----|-------|------|-----|
| | | | - |
| 1♠ | - | 3♦ | - |
| 3♠ | - | - | - |

Par: -100
 Entame: 6♥

Après l'ouverture de 1♠, Nord doit faire une enchère montrant 3 cartes à ♠ avec un fit limite (11-12). L'ouvreur minimum revient à 3♠ contrat final.

Après l'entame ♥, les couleurs annexes n'étant pas affranchies il ne faudra pas jouer atout mais s'occuper de couper les ♣ au mort. Les atouts étant très mal répartis on chutera alors d'une ou deux levées selon que l'on sera capable ou non de bloquer Ouest en main pour qu'il rentre dans la fourchette ♠ en fin de coup.

Merci, et rendez-vous le

Mardi 17 octobre

2017 à 14h

Pour le 1er Simultané de l'Adour
de la saison 2017/2018



Ces donnes sont commentées par :

Roland Agenès.

La réalisation matérielle du livret est l'œuvre de :

Sophie Lacarrère.



C♥MITE de l'AD♥UR
4ème Simultané de l'Adour
Jeudi 1er juin 2017
Saison 2016/2017



Fédération Française de Bridge

